



# Manual de Instrucciones de Operación y Mantenimiento

## Hormigonera H-130



ISO 9001:2008



## ► INTRODUCCIÓN



### ¡¡ Felicidades por la compra realizada!!

**Emaresa S.A.**, empresa líder en el mercado de maquinarias para el área de la construcción, forestal, arriendo e industrial, cuenta con un **Departamento de Producción** destinado a la fabricación de maquinarias de alta calidad, para satisfacer las necesidades de nuestros clientes. Para ello disponemos de la más alta tecnología e ingeniería aplicada a nuestra fabricación.

Tener presente las instrucciones de Operación y Mantenimiento

- Facilita llegar a conocer la máquina
- Evita las fallas y averías debido al manejo inadecuado
- Aumenta la duración de la máquina.
- Reduce gastos por reparaciones y tiempos muertos del equipo.

Se podrán hacer valer los derechos de garantía si se ha realizado:

- Un manejo correcto y adecuado
- Un buen mantenimiento, utilizando aceites y combustibles apropiados

**Utilice únicamente piezas de recambio originales de fábrica.**

Le deseamos mucho éxito con su máquina **Emaresa**.



## ► INDICE DE MATERIAS

<b>1. DATOS TÉCNICOS</b>	<b>Página</b>
1.1. Características generales .....	4
1.2. Carga máxima del trompo.....	4
1.3. Producción por ciclo.....	4
1.4. Velocidad de mezclado .....	4
1.5. Peso de la máquina H-130 .....	4
1.6. Motor eléctrico.....	4
1.7. Dimensiones .....	4
1.8. Descripción.....	5
1.9. Despiece .....	6-7
<b>2. PRECAUCIONES DE SEGURIDAD</b>	
2.1. Aplicación correcta.....	8
2.2. Aplicación no determinada.....	8
2.3. Quien está autorizado a manejar la Hormigonera H-130.....	8
2.4. Modificaciones y cambios de la Hormigonera H-130 .....	8
2.5. Arranque de la Hormigonera H-130.....	8
<b>3. OPERACIÓN DE LA HORMIGONERA HV-400</b>	
3.1. Chequeos antes de la puesta en marcha .....	9
3.2. Operación de descarga.....	9
<b>4. MANTENIMIENTO</b>	
4.1. Trabajos de mantenimiento y limpieza.....	10
4.2. Reparaciones mayores .....	10
4.3. Correa de transmisión.....	11
4.4. Programa de mantención-Hormigonera H-130.....	11

## 1. DATOS TÉCNICOS

### 1.1. Características generales

La máquina Emarsa denominada Hormigonera H-130 fue diseñada para fácil transporte en obra, es una máquina liviana, con un mínimo costo de mantención y resistente.

Giro del trompo por sistema corona/piñón, y de descarga mediante volteo Directo manual.

Tipo móvil, montada sobre chasis con 2 ruedas de goma.

1.2. Carga máxima del trompo .....92 Lts

1.3. Producción por Ciclo .....70 Lts

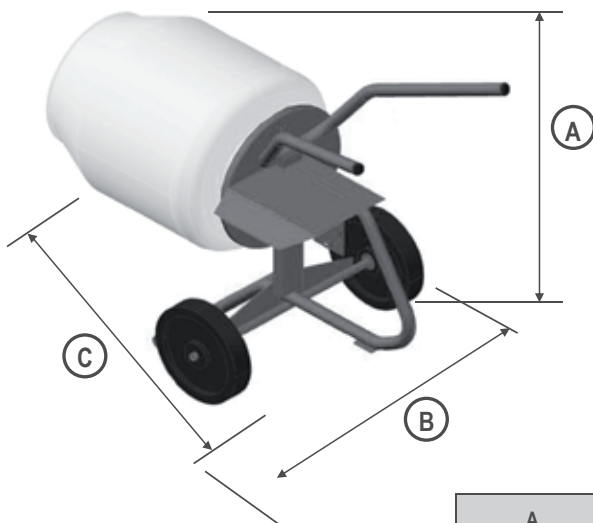
1.4. Velocidad de mezclado .....24 rpm

1.5. Peso de la máquina H-130 .....75 Kg

### 1.6. Motor eléctrico

Marca	Bame
Modelo	MEC 71
Potencia	0.5 Hp
Voltaje	220 V
Velocidad Motor	1370 r.p.m.
Peso del motor	7.2 Kg.

### 1.7. Dimensiones



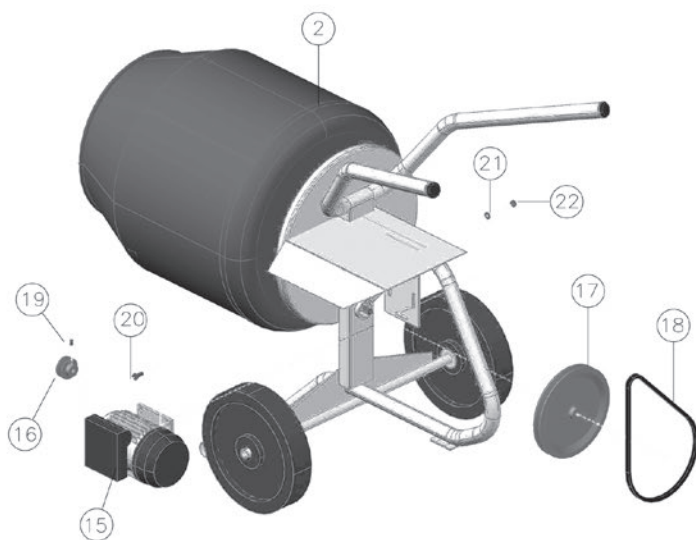
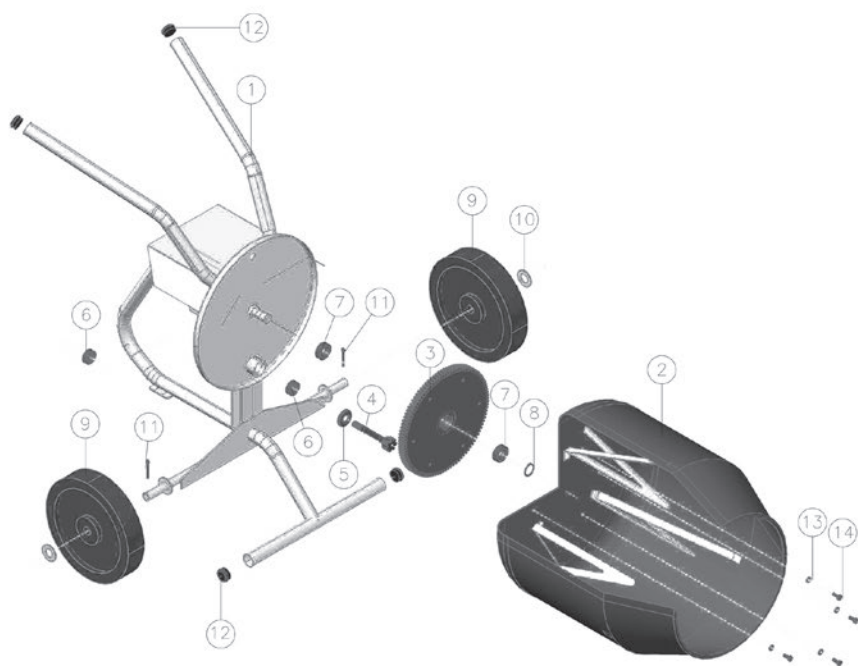
A	B	C
1100 mm	750 mm	1350 mm

## 1.8. Descripción



Nº DE PIEZA	DESCRIPCIÓN
1	Tambor
2	Polea de aluminio
3	Rueda de goma
4	Chasis
5	Motor eléctrico

1.9. Despieces





**BETONERA H-130**  
**Catalogo de partes y piezas**

ITEM	CODIGO	DESCRIPCION	CANTIDAD
1	1808000130020	ESTRUCTURA	1
2	1808000130003	TROMPO	1
3	1808000130015	CORONA	1
4	1808000130011	EJE PIÑON	1
5	1808000130021	TAPA RODAMIENTO	1
6	44EMS51250018	RODAMIENTO	2
7	1000000006205	RODAMIENTO	2
8	1000000000E25	SEGURO SEGGERS	1
9	1808000130019	RUEDA GOMA	2
10	1007010010000	GOLILLA	2
11	1003160031640	CHAVETA PARTIDA	2
12	1000001000112	REGATON INTERIOR	4
13	10Z1600800820	PERNO	6
14	10Z7010000008	GOLILLA	6
15	5506022014003	MOTOR	1
16	1808000130005	POLEA MOTOR	1
17	1808000130010	POLEA SUPERIOR	1
18	1801000130033	CORREA EN V	1
19	10PRIS5160012	PRISIONERO	1
20	10Z1600800625	PERNO	1
21	10Z7010000006	GOLILLA	4
22	1002014060100	TUERCA	4

## 2. PRECAUCIONES DE SEGURIDAD

La betonera H-130 ha sido construida de acuerdo a los procedimientos internos, para la fabricación de estos equipos. No obstante, pueden existir peligros para las personas y bienes materiales, en caso de:

- No utilizarla correctamente
- No ser operada por personal sin la capacitación adecuada
- No cumplir las recomendaciones de seguridad

### 2.1. Aplicación Correcta

La Hormigonera H-130 debe utilizarse únicamente para:

- Mezclado y descarga de áridos en general.

### 2.2. Aplicación no determinada

No ponga en marcha la Hormigonera H-130, con el trompo cargado con material.  
No realizar limpieza con la máquina conectada a la electricidad o en funcionamiento.

### 2.3. Quién está autorizado a manejar la Hormigonera H-130

Las personas que pueden manejar la Hormigonera H-130 tienen que ser mayores de edad, deben estar capacitadas y autorizadas para operarla.

### 2.4. Modificaciones y cambios de la Hormigonera H-130

Por razones de seguridad no están permitidos los cambios o modificaciones en la Hormigonera H-130 por cuenta propia.

Las piezas originales y los accesorios han sido diseñadas especialmente para la Hormigonera H-130. El uso de piezas no suministradas por Emaresa puede afectar negativamente la durabilidad de la Hormigonera H-130. Queda excluida cualquier responsabilidad del fabricante, por daños debido a la utilización de piezas no originales.

### 2.5. Arranque de la Hormigonera H-130

Antes del arranque, se deben conocer los elementos de operación y control, la zona de trabajo y el modo de trabajar con la Hormigonera H-130.

Utilizar el equipo de protección personal, casco, guantes, zapatos de seguridad, protección auditiva, etc.

Antes de la puesta en marcha, debe comprobarse que:

- No se encuentran personas u obstáculos a los lados
- La Hormigonera H-130 esté libre de materias aceitosas o inflamables.
- Todos los dispositivos de seguridad están fijos en su sitio.
- Los elementos de operación funcionan bien

Para el arranque del motor eléctrico asegurarse que la red eléctrica esté protegida de la humedad y con una buena conexión a tierra.

### 3. OPERACIÓN DE LA HORMIGONERA H-130

#### 3.1. Chequeos antes de la puesta en marcha

Comprobar los siguientes puntos:

- Verificar el estado del motor y conexiones eléctricas.
- Verificar el estado de la Hormigonera H-130 en general y revisar posibles pernos sueltos, etc.
- Realizar mantenencias preventivas para mayor durabilidad.
- Verificar que la Hormigonera este en un lugar plano para una mejor estabilidad.

**Una buena posición y ubicación de la máquina significa menos fatiga de sus componentes y consecuentemente una mayor eficacia y rendimiento del proceso.**

#### 3.2. Operación de descarga

Para descargar la betonera H-130, se debe Realizar un levantamiento de la estructura apoyando la pata para realizar el volteo de la mezcla.



## 4. MANTENIMIENTO

### 4.1. Trabajos de mantenimiento y limpieza

- Engrasar partes mecánicas diariamente. Y después de usar limpiarla sin dejar rastro de mezcla.
- No utilizar gasolina u otros líquidos inflamables para limpieza.
- En caso de realizar limpieza con sistema de chorro de agua, se deberá evitar el chorro directo de agua a las partes eléctricas y a los materiales aislantes. Se recomienda en este caso recubrir las zonas afectadas.
- Es muy importante mantener limpio entre los dientes de la corona de giro, ya que la pérdida de profundidad producto del hormigón adherido, podría dañar los componentes.

FIG. 4.1.

ENGRASAR  
LA CORONA  
DE GIRO



### 4.2. Reparaciones mayores

Las reparaciones deben realizarse únicamente por personal calificado y para este fin, recomendamos enviar la Hormigonera H-130 a nuestros servicios técnicos autorizados.

### 4.3. Correa de transmisión

- Periódicamente controlar la tensión de la correa en V desde el motor a la polea de transmisión.
- Verificar el estado de la correa, cambiar si esta presenta desgaste o daño.
- Comprobar la tensión ejerciendo presión con el dedo pulgar. (Ver Fig. 4.3.). La flexión deberá medir entre 5 a 10 mm, ejerciendo presión con el dedo pulgar.

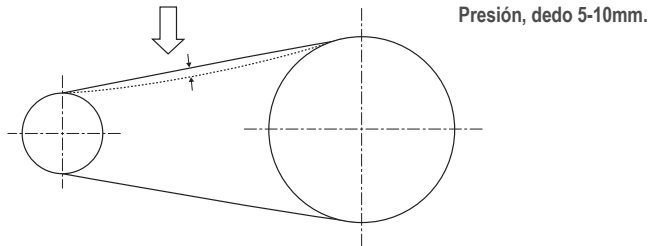


Fig. 4.3. Medición de Tensión

### 4.4. Programa de mantención - Hormigonera HV-400

Parte de la máquina	Especificaciones	Periodicidad de renovación	Producto recomendado
Pista de rodado Corona de giro (Fig. 4.1.)	Manual - Brocha	Diariamente	Grasa Crater Texaco
Correas (Fig. 4.3.)	Verificar tensión	50 Hr	







---

Santa Adela N° 9901 - Maipú - Fono: (56-2) 2460 2000 - Casilla 302 - Correo 22 - Santiago  
[www.emaresa.cl](http://www.emaresa.cl)